

STARWIND

РУКОВОДСТВО ПОЛЬЗОВАТЕЛЯ



Планетарный миксер

SPM6165

СОДЕРЖАНИЕ

Общие меры безопасности.....	3
Специальные меры безопасности.....	4
Назначение	4
Схема прибора.....	5
Технические характеристики.....	6
Комплектация	6
Подготовка к эксплуатации.....	6
Эксплуатация.....	7
Советы и рекомендации	8
Очистка и уход.....	8
Устранение неисправностей	9
Транспортировка и хранение	10
Утилизация	10
Реализация прибора.....	10
Условия ограничения пользования	10
Гарантийный талон.....	11

Благодарим вас за приобретение устройства торговой марки STARWIND.

Перед началом использования устройства внимательно ознакомьтесь с настоящим руководством пользователя. Сохраняйте настоящее руководство, гарантийный талон, чек, упаковочную коробку и по возможности другие элементы упаковки. Производитель не несет ответственности за выход из строя устройства или за ущерб, возникший в результате неправильного или не предусмотренного настоящим руководством его использования.

ОБЩИЕ МЕРЫ БЕЗОПАСНОСТИ

- Регулярно проверяйте прибор и его кабель для выявления механических повреждений и не используйте прибор в случае их обнаружения.
- Перед использованием прибора убедитесь в соответствии рабочего напряжения прибора и напряжения электросети.
- Рекомендуется подключать прибор к розетке с заземлением.
- Подключайте прибор только к источнику переменного тока. Для дополнительной защиты рекомендуется установить устройство защитного отключения (УЗО). Для установки обратитесь к специалисту.
- Не рекомендуется подключать прибор к электросети при помощи удлинителей, разветвителей и переходников.
- Во избежание перегрузки электрической сети не рекомендуется включать одновременно несколько устройств с большим потреблением мощности.
- Не подключайте прибор к источнику питания до полной сборки и регулировки.
- Не используйте прибор не по назначению. Прибор не предназначен для промышленного применения.
- Не используйте прибор на открытом воздухе.
- Не используйте прибор в местах, где распыляются аэрозоли или есть легковоспламеняющиеся жидкости.
- Не используйте прибор вблизи штор, занавесок и прочих легковоспламеняющихся предметов.
- Не размещайте прибор вблизи источников воды и других жидкостей, а также рядом с нагревательными или отопительными приборами.
- Не погружайте прибор в воду или другие жидкости и не прикасайтесь к нему влажными руками. При намокании прибора сразу отключите его от сети.
- Предохраняйте прибор и сетевой кабель от воздействия высоких температур, прямых солнечных лучей, сырости и прочих негативных воздействий.
- Не включайте прибор, если он упал, даже при отсутствии внешних повреждений до того, как его осмотрит специалист. Обратитесь в специализированный сервис.
- Не накрывайте прибор, включенный в розетку, полотенцем или другими предметами. Не ставьте на прибор посторонние предметы.
- Следите, чтобы сетевой кабель прибора не соприкасался с горячими поверхностями и острыми предметами.
- Не передвигайте работающий прибор.
- Никогда не оставляйте включенный в сеть прибор без внимания. Если прибор не используется, отключите его от сети.
- Не используйте прибор с принадлежностями, не входящими в комплект поставки.
- После использования, а также во время очистки или технического обслуживания отключайте прибор от сети.

- При отключении прибора от сети держитесь за вилку, не тяните за кабель. Не наматывайте кабель на корпус прибора. Не переносите прибор за кабель.
- В случае повреждения кабеля использование прибора запрещено.
- При обнаружении неисправности, а также появлении постороннего запаха или шума немедленно отключите прибор от сети.
- Прибор не предназначен для использования детьми, а также лицами с ограниченными физическими, чувствительными и умственными возможностями, лицами без соответствующего опыта и знаний без предварительного обучения, инструктажа и наблюдения за работой лица, ответственного за их безопасность.
- Не разрешайте детям играть с прибором, аксессуарами, коробкой и прочими элементами упаковки во избежание травм или удушья.
- Храните и используйте прибор в местах, недоступных для детей.
- При хранении прибора следите, чтобы сетевой кабель не спутывался и не заламывался.
- Запрещается самостоятельный ремонт прибора или внесение изменений в его конструкцию. Ремонт прибора должен производиться исключительно специалистом сервисного центра.

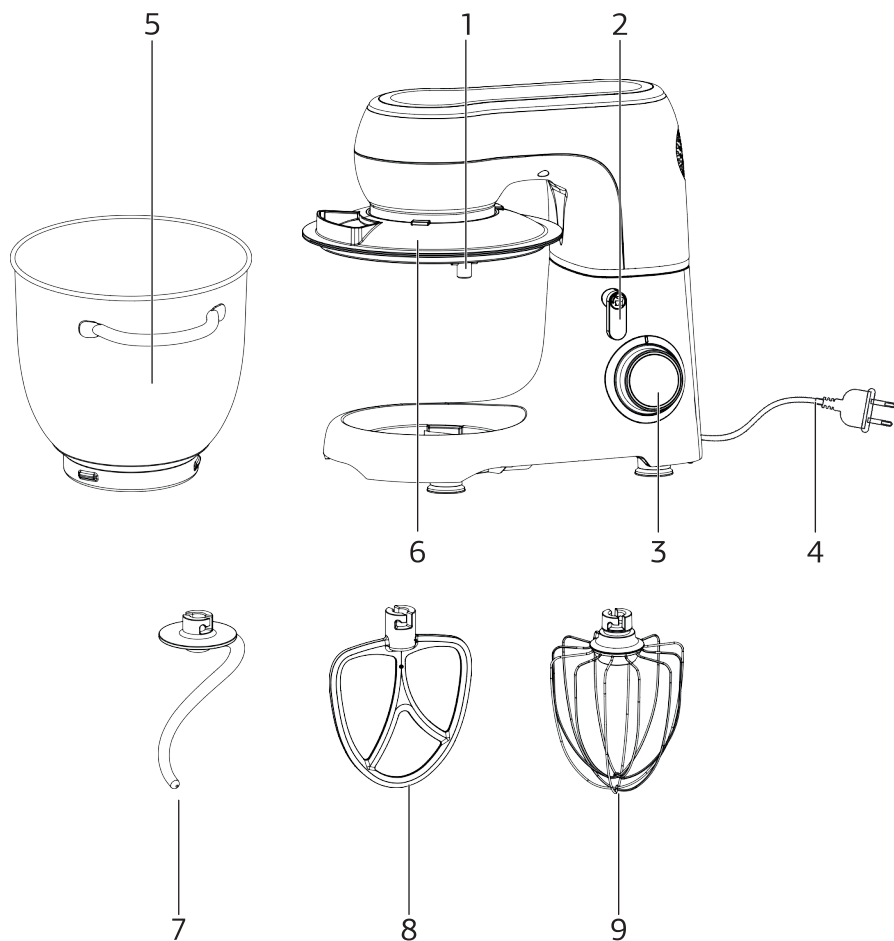
СПЕЦИАЛЬНЫЕ МЕРЫ БЕЗОПАСНОСТИ

- Всегда отключайте планетарный миксер от источника электропитания, если она оставлена без присмотра, а также перед сборкой, разборкой, установкой насадок и очисткой.
- Планетарный миксер должен использоваться только в устойчивом положении на гладкой и ровной поверхности.
- Держите пальцы подальше от движущихся частей и механизмов планетарного миксера.
- Не вставляйте предметы во вращающиеся насадки во время работы кухонной машины.
- Во избежание механических повреждений с осторожностью поднимайте рычаг планетарного миксера для извлечения насадок
- Во избежание ожогов будьте аккуратны при работе с горячими жидкостями при использовании планетарного миксера.

НАЗНАЧЕНИЕ

Планетарный миксер предназначен для перемешивания пищевых продуктов. Прибор предназначен для домашнего использования и не предназначен для коммерческого использования.

СХЕМА ПРИБОРА



1. Вал-шпиндель для смены насадок
2. Ручка фиксации моторного отсека
3. Регулятор скоростей
4. Шнур питания
5. Чаша
6. Крышка чаши

7. Крюк для теста
8. Лопатка для перемешивания
9. Венчик для взбивания жидких ингредиентов

ТЕХНИЧЕСКИЕ ХАРАКТЕРИСТИКИ

- Мощность: 1300 Вт
- Напряжение: 220–240 В, ~50/60 Гц
- 8 режимов скорости
- Объем чаши: 4,5 л
- Низкий уровень шума
- Импульсный режим
- LED-подсветка
- Размер: 360 x 226 x 336 мм
- Вес: 6,6 кг

КОМПЛЕКТАЦИЯ

- Планетарный миксер
- Чаша
- Защитная крышка для чаши
- Насадка-венчик
- Насадка-крюк
- Насадка-лопатка
- Руководство пользователя
- Гарантийный талон

ПОДГОТОВКА К ЭКСПЛУАТАЦИИ

- После хранения или транспортировки прибора в условиях пониженной температуры перед включением рекомендуется выдержать прибор в тепле в течение двух часов.
- Извлеките прибор из упаковки, освободив его от транспортировочных элементов.
- Убедитесь в том, что комплектация прибора соответствует заявленной производителем.
- Проверьте прибор на наличие повреждений корпуса и сетевого шнура питания с вилкой.
- Протрите корпус тряпочкой и вымойте аксессуары в горячей воде с мылом, затем тщательно высушите их.
- Установите планетарный миксер на ровную поверхность на достаточном расстоянии от стен, штор, плиты и другой кухонной техники.

ЭКСПЛУАТАЦИЯ

1. Поверните ручку фиксации моторного отсека (Рис. 1) и поднимите моторный отсек вверх до предельного уровня (Рис. 2).
2. Закрепите крышку чаши на моторном отсеке.
3. Поместите чашу на базу и поверните по часовой стрелке до фиксации (Рис. 3).
4. Прикрепите к шпинделю нужную насадку, надавите и поверните ее до фиксации (Рис. 4 и Рис. 5).
5. Добавьте в чашу миксера ингредиенты (от 0,15 до 1,5 кг). Установите крышку чаши.
6. Опустите моторный отсек с помощью ручки фиксации моторного отсека (Рис. 6).
7. Подключите прибор к электросети.
8. Поверните регулятор скоростей и выберите скорость от 1 до 8 (в зависимости от смеси).
9. Чтобы включить импульсный режим, поверните регулятор в положение «ИМПУЛЬС». В импульсном режиме миксер работает, пока вы удерживаете регулятор. Если вы отпустите регулятор, он автоматически вернется в положение «0».
10. Чтобы выключить прибор, верните регулятор в положение «0». Вытащите вилку из розетки.
11. Поверните ручку фиксации моторного отсека до упора, чтобы поднять моторный отсек.
12. Извлеките чашу.
13. Извлеките приготовленную смесь из чаши с помощью лопаточки или вылейте в специально подготовленный контейнер.
14. Очистите чашу и насадки в мыльной воде.



Рис. 1

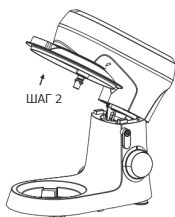


Рис. 2

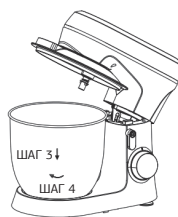


Рис. 3

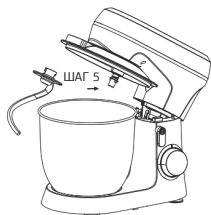


Рис. 4

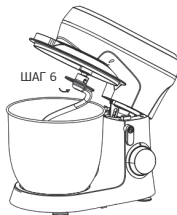


Рис. 5






Рис. 6

ВНИМАНИЕ!

- Не переполняйте чашу.
- Будьте осторожны при работе с горячими жидкостями, они могут выплеснуться во время вращения чаши.
- Во время работы миксера во избежание травм и повреждения прибора не вставляйте какие-либо предметы или пальцы в рабочий блок.
- Время непрерывной работы прибора составляет около 6 минут. Не используйте миксер дольше 6 минут подряд, это может привести к перегреву мотора. После 6 минут непрерывной работы дайте миксеру остыть в течение 10 минут.

СОВЕТЫ И РЕКОМЕНДАЦИИ

Насадка	Изображение	Рекомендованная скорость	Время работы (мин.)	Рекомендованное кол-во ингредиентов	Рекомендованный режим работы
Крюк		1-3	3-6	Максимум: 1000 г муки и 550 г воды	Включите миксер на скорость 1 на 30 сек., затем на скорость 2 на 30 сек., затем на скорость 3 на 2-4 мин.
Лопатка		2-4	3	Максимум: 650 г муки и 850 г воды	Включите миксер на скорость 2 на 20 сек., затем на скорость 4 на 2:40 мин.
Венчик		5-8	3-6	Минимум: 3 яичных белка	Включите миксер на скорость 5-8 на 3-6 мин.

ОЧИСТКА И УХОД

- Очищайте прибор после каждого использования.
- Перед очисткой обязательно выньте вилку из розетки.
- Используйте влажную ткань для очистки корпуса кухонной машины.
- Промойте аксессуары в теплой воде с небольшим кол-вом моющего средства.
- Перед повторной сборкой прибора необходимо тщательно высушить все детали.

ВНИМАНИЕ!

- Перед очисткой прибора убедитесь, что вилка вынута из розетки.
- **Никогда не используйте коррозионно-активные, агрессивные, абразивные чистящие средства или острые предметы (например, ножи или жесткие щетки) для очистки прибора.**
- **Никогда не мойте насадки и комплектующие прибора в посудомоечной машине.**
- **Никогда не погружайте прибор, сетевой шнур питания или вилку в воду или любую другую жидкость.**

УСТРАНЕНИЕ НЕИСПРАВНОСТЕЙ

Неисправность	Решение
Прибор не включается.	<ul style="list-style-type: none">• Убедитесь, что вилка правильно подключена к розетке.• Проверьте положение ручки фиксации моторного отсека.• Если прибор работал дольше 6 минут без перерыва, подождите, пока прибор остынет.
Скрежет в чаше во время использования.	<ul style="list-style-type: none">• Проверьте, правильно ли установлена чаша.• Проверьте, правильно ли установлены насадки.
Прибор не работает на определенной скорости.	<ul style="list-style-type: none">• Убедитесь, что отметка на регуляторе скорости соответствует рисунку скорости на корпусе.• Выключите прибор и снова включите.
Прибор сдвигается с места во время использования.	<ul style="list-style-type: none">• Проверьте, не выпали ли противоскользящие ножки.• Убедитесь, что прибор размещен на гладкой и плоской поверхности.
Ручка фиксации моторного отсека не вернулась на место после установки чаши.	<ul style="list-style-type: none">• Убедитесь правильно ли установлена чаша.

ВНИМАНИЕ!

Механические повреждения корпуса, аксессуаров и комплектующих частей не являются гарантийным случаем.

ТРАНСПОРТИРОВКА И ХРАНЕНИЕ

- Транспортировка устройства проводится всеми видами транспорта в соответствии с правилами перевозки грузов.
- При транспортировке в заводской упаковке необходимо обеспечить защиту от повреждений, исключив возможность воздействия атмосферных осадков и агрессивной среды.
- При транспортировке без заводской упаковки рекомендуется использовать воздушно-пузырьковую пленку и тару из гофрированного картона.
- Свободное расстояние между элементами изделия необходимо проложить воздушно-пузырьковой пленкой или сложенным картоном с целью исключения их свободного перемещения по таре в процессе транспортировки.
- Хранение изделий осуществляется в чистом закрытом сухом помещении при температуре окружающей среды в диапазоне от 5 до 40 °С и относительной влажности не выше 70 %.

УТИЛИЗАЦИЯ

- В целях защиты окружающей среды после окончания срока службы устройства и элементов питания не выбрасывайте их вместе с обычными бытовыми отходами. Передайте устройство и элементы питания в специализированные пункты для дальнейшей утилизации.
- Отходы, образующиеся при утилизации изделий, подлежат обязательному сбору с последующей утилизацией в установленном порядке.
- Для получения дополнительной информации об утилизации данного продукта обратитесь в местный муниципалитет, службу утилизации бытовых отходов или в магазин, где был приобретен данный продукт.
- Данное изделие соответствует всем требуемым европейским и российским стандартам безопасности и гигиены.

РЕАЛИЗАЦИЯ ПРИБОРА

Изделие предназначено для реализации через розничные торговые сети и не требует специальных условий.

УСЛОВИЯ ОГРАНИЧЕНИЯ ПОЛЬЗОВАНИЯ

Данное устройство предназначено только для работы в жилых некоммерческих зонах в соответствии с назначением и мерами безопасности, описанными в данном руководстве пользователя.

Наименование устройства

Модель

Серийный номер

Дата продажи

Фирма-продавец

Адрес фирмы-продавца

Телефон фирмы-продавца

С техническими характеристиками приобретаемого бензо- и электроинструмента, условиями гарантийного и сервисного обслуживания ознакомлен и согласен. Претензий к внешнему виду не имею.

Печать

Подпись покупателя

Отрывной талон 1

Модель

Серийный номер

Дата продажи

Информация о покупателе:

Отрывной талон 2

Модель

Серийный номер

Дата продажи

Информация о покупателе:

Отрывной талон 3

Модель

Серийный номер

Дата продажи

Информация о покупателе:

ГАРАНТИЙНЫЕ ОБЯЗАТЕЛЬСТВА

При заключении договора купли-продажи товара, указанного в данном гарантийном талоне, покупатель признает, что приобретает товар для личных целей и бытовых нужд. Права и обязанности покупателя, связанные с приобретением продукции Starwind, определяются действующим законодательством Российской Федерации, в частности Федеральным Законом РФ «О защите прав потребителей» и Гражданским Кодексом РФ, руководством пользователя продукта, а также условиями гарантийного обслуживания, указанными в гарантийном талоне.

Товар получен от продавца в исправном состоянии, в полной комплектации, указанной в руководстве по эксплуатации, проверен продавцом в присутствии покупателя и лично покупателем. Руководство пользователя и фирменный гарантийный талон получены на русском языке.
Регулярные профилактические и технические осмотры и обслуживание приборов (смазка, промывка, чистка, регулировка и т. д.), необходимые для бесперебойной работы всех узлов и компонентов прибора, в гарантийные обязательства производителя не входят и выполняются самостоятельно или по запросу в авторизованных сервисных центрах (далее — АСЦ) на платной основе.

В течение гарантийного срока покупатель имеет право на бесплатное устранение недостатков (неисправностей), являющихся следствием производственных дефектов. Техническая оценка состояния товара на предмет гарантии производится только в АСЦ, перечисленных на сайте производителя: <https://starwind.com.ru/support/service/>.

Гарантийный срок

Гарантийный срок на бензо- и электроприборы составляет 2 года с даты продажи через розничную торговую сеть. Срок службы приборов составляет 5 лет.

Гарантийные условия

Гарантийный ремонт производится только при наличии правильно и полностью заполненного гарантийного талона и документов, подтверждающих продажу товара потребителю.

При отсутствии документов, подтверждающих дату продажи, срок начала гарантии отсчитывается от даты изготовления прибора.

Товар предоставляется для ремонта в АСЦ в чистом виде и в полной комплектации.

Заменяемые по гарантии детали не возвращаются пользователю и переходят в собственность производителя.

Настоящая гарантия не распространяется на:

- Неисправности прибора, возникшие вследствие нарушения условий эксплуатации, использования прибора не по его прямому назначению, недостаточного и/или ненадлежащего технического обслуживания или ухода;
- Неисправности, возникшие вследствие естественного износа упорных, трущихся, вращающихся деталей и материалов;
- Быстроизнашивающиеся и сменные детали и комплектующие, включая, но не ограничиваясь: приводные ремни, колеса, резиновые уплотнители, амортизаторы, сальники, смазки, ведущие звездочки, направляющие ролики, защитные коврики, предохранители, свечи зажигания, воздушные фильтры, соединительные патрубки, хомуты, травосборники у косилок, пилки, ножи, диски, форсунки, шины, цепи, аккумуляторы, цепи, лески для триммера и т. п. – а также неисправности прибора, вызванные износом этих деталей и комплектующих;
- Повреждения лакокрасочного покрытия, вызванные, в том числе, соприкосновением с иными элементами устройства
- Обычное техническое обслуживание, а также промывку топливной системы и устранение заглоханий в результате действий химикатов, углеродистых и известковых отложений, грязи и т. д.;
- Недостатки, вызванные несоответствием стандартам параметров питающих напряжений, кабельных, телекоммуникационных сетей и других внешних факторов;
- Недостатки, возникшие вследствие несчастных случаев, пожаров, затопления, облучения, электростатических разрядов, включая разряд молнии, и обстоятельств непреодолимой силы.

Право на гарантийное обслуживание утрачивается в случае:

- Невыполнения или нарушения пользователем предписаний руководства пользователя, при нарушении условий хранения и транспортировки;
- Использования прибора с явными признаками неисправности (повышенный шум, вибрация, сильный нагрев, неравномерное вращение, потеря мощности, снижение числа оборотов, запах гари), приводящими к более серьезной поломке и выходу из строя дополнительных узлов и деталей;
- Обнаружения механических повреждений в виде трещин, сколов, вмятин, деформаций;
- Обнаружения повреждений, вызванных воздействием агрессивных сред, высоких температур, повышенной влажности или иных внешних факторов, вызвавших коррозию металлических деталей или частей;
- Обнаружения повреждений, вызванных сильным внутренним или внешним загрязнением, попаданием в прибор инородных предметов, жидкостей, веществ (например, песок, камни, вода и т. д.), не являющихся отходами, а также при засорении вентиляционных отверстий, воздушных фильтров, а также в случае наличия повреждений, являющихся следствием неправильного хранения или ненадлежащего ухода;
- Обнаружения в конструкции прибора изменений и дополнений, не предусмотренных изготовителем;
- Обнаружения неисправностей, возникших вследствие эксплуатации прибора с недостаточным количеством масла/смазочного материала;
- Обнаружения неисправностей поршневой группы, возникших вследствие несоблюдения требований к составу и качеству топливной смеси; к безусловным признакам такой неисправности относятся залегание поршневого кольца и/или наличие царапин, потерь стенок на внутренней поверхности цилиндра и поверхности поршня, разрушение или оплавление опорных подшипников шатуна и поршневого пальца;
- Использования прибора бытового назначения для предпринимательской деятельности или в профессиональных целях;
- Обнаружения повреждений шлицов крепежных элементов, пломб, защитных стикеров и т. д.;
- Выявления повреждений или изменений серийного номера на приборе и в гарантийном талоне, несоответствия данных на товаре и в гарантийном талоне.

Запрещается:

- Использовать изделие при неблагоприятных условиях окружающей среды, ненадлежащих производственных условиях;
- Использовать изделие в условиях высокой интенсивности работ и сверхтяжелых нагрузок; к безусловным признакам перегрузки относятся, включая, но не ограничиваясь: появление цветов побежалости, деформация и/или оплавление деталей, узлов или проводки изделия, потемнение или облупливание изоляции проводов под воздействием высоких температур и т. д.;
- Использовать изделие с явными признаками неисправности (повышенный шум, неравномерное вращение, снижение числа оборотов, вибрация, потеря мощности, сильный нагрев, запах гари, искрение), приводящими к более серьезной поломке и выходу из строя дополнительных деталей и узлов;
- Вскрывать, разбирать, ремонтировать изделие самостоятельно или лицами, не уполномоченными на проведение сервисных или ремонтных работ;
- Вносить в конструкцию изменения, ведущие к изменению назначения изделия, геометрии и/или иных характеристик путем установки нехарактерных для данной модели узлов и компонентов, а также демонстрация узлов и компонентов, предусмотренных оригинальной конструкцией изделия;
- Использовать запчасти, комплектующие, расходные и горюче-смазочные материалы, не рекомендованные производителем.

Производитель не несет ответственность за возможный вред, прямо или косвенно связанный с использованием продукции Starwind, нанесенный людям, домашним животным, имуществу в случае, если это произошло в результате несоблюдения правил и условий эксплуатации; хранения и транспортировки изделия; умышленных или неосторожных действий (бездействия) потребителя или третьих лиц; действия обстоятельств непреодолимой силы.

Уважаемые покупатели! Перед обращением в АСЦ внимательно изучите раздел «Порядок действий в случае обнаружения неисправности» в руководстве пользователя.

Отрывной талон 3

Дата поступления

Дата выполнения

Характер ремонта

Сервисный центр:

Прибор принят, претензий не имею

Подпись

Отрывной талон 2

Дата поступления

Дата выполнения

Характер ремонта

Сервисный центр:

Прибор принят, претензий не имею

Подпись

Отрывной талон 1

Дата поступления

Дата выполнения

Характер ремонта

Сервисный центр:

Прибор принят, претензий не имею

Подпись



Изготовитель:

Sanlida Electrical Technology Co., Ltd

Address: 101, Building A, 27 Jiangjunmao community, Wulian community, Longgang street, Longgang District, Shenzhen, China

Санлида Электрикал Текнолоджи Ко., Лтд

Адрес: 101, Билдинг А, 27 Цзянцзюньмао комьюнити, Улянь комьюнити, Лунган стрит, Лунган Дистрикт, Шэньчжэнь, Китай

Импортер и организация, уполномоченная на принятие претензий от потребителей: ООО «Мерлион»

Россия, Московская обл., г. Красногорск, б-р Строителей, д. 4.

Сделано в Китае.

Для получения более подробной информации о приборе посетите сайт: www.starwind.com.ru

Изготовитель оставляет за собой право изменения комплектации, технических характеристик и внешнего вида товара

Дата производства указана на упаковке и на наклейке на приборе.

Расчетный срок службы прибора составляет **5 лет** при условии использования прибора в строгом соответствии с настоящим руководством пользователя.

Срок гарантии: **1 год.**